

愛道

あいどう

トピックス

働く×育児

足羽東保育園

第 **111** 号

2013年4月1日発行



桜の木の下でのお弁当は格別。

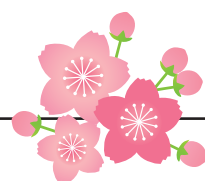


ジャカジャカジャーン。
おお、かっこいいな。



「天気の良い日は散歩にかぎるな〜♪」

目次 もくじ



- 2 愛道フォトグラフ ～日常のひとコマ～
- 4 新人奮闘記 あれから3年 … 足羽更生園
- 6 始めよう!ユニットケアでできること … 愛全園
- 8 働く×育児 … 足羽東保育園
- 10 年間行事ロードMAP
- 12 この人に聞く!
- 13 新たな3つの取り組み
- 14 愛のささえ



「表紙について」

気分は初めてのおつかい!? 地域の方の畑で枝豆を収穫させていただきました。

「おいしかったよ」

by たんぼぼ組のみんな

(足羽東保育園 大島 直子)



晴天のもと、クルージングをしました。楽しかったです。



笑顔の太陽がふたつならんでいます♪



桜の木をバックにハイチーズ☆



ブロック列車出発します!



サイクリングってきます!



大好きな手遊びで、ニコニコ(^^)

愛道フォトグラフ

～日常のひとコマ～



初々しさが残る新人のころ…H22.4

新人奮闘記

あれから3年…

皆さんは覚えていますか？平成22年9月発行の「愛道103号」足羽更生園「新人く悩み・奮闘・喜びく」の記事を。

あれから3年の月日が経ちました。あのころ、新人として奮闘していた3人も、今では後輩の手下となる先輩へと成長しました。

3年という節目を迎え、彼らの成長、仕事を通して感じていること、また今年入職した新人職員に対しての温かいメッセージなどを紹介します。



「利用者の方の笑顔は仕事への活力です」

松岡大二朗さんは、足羽更生園でボランティアをしたときに、職場の雰囲気、先輩職員の利用者の方と接する姿勢を見て、「自分も足羽福祉会職員の一員として働きたい」と強く決め、就職しました。

だからこの仕事が大好き!!

この仕事の一番の魅力は、

利用者の方と密にかかわることのできるのだと思います。日によって違った表情

や行動を見せてくださり、いつも利用者の方の素敵な笑顔から仕事への活力をいただいています。

また、職員の間関係が良いのも魅力のひとつです。施設内はもちろんですが、

足羽福祉会の6施設が合同で集まって旅行やボウリング大会などの行事が催され、施設外で交流ができる

のも楽しみのひとつです。

将来は利用者の方、ご家族、職員から、すべての面で

安心感を与えられる職員に

なりたいです。尊敬する先輩職員からあらゆるものを

吸収し自分の財産にしたいです。

目指すはスポンジのような職員です！



夏祭り♪
大好きな利用者の方と♡



「プラス言葉が伝えられる職員を目指して」

新人のころは、不安定になる利用者の方の対応に戸惑うことも多かったと語る井上理恵さん。しかし「止めようとするのではなく、まず気持ちを受け止めようとする姿勢が大事」と気づき、利用者の方とのコミュニケーションを日々大切にしてきました。

ときには思いを吐き出して
楽しく仕事を!!

1年目は仕事を覚えること、2年目は新たなことにチャレンジし、3年目はそのチャレンジを続けました。今、こうして楽しく仕事

をはじめ、一緒に働くスタッフ
フがいたからこそだと思
ます。同期をはじめ、先輩、
後輩を大切に、ときには思
いを吐き出すのも大事だと思
います。
将来は素敵なお仕事を相
手にしっかりと伝えられる
職員を目指しています。

◆新人職員への
アドバイス◆

・もうすぐ歓迎会ですね♪飲み会などの席では一緒に飲んで楽しく会話をしましょう。きっとそういう場でしか話せないこともあるはず。悩みなども溜め込まないで!僕でよければ、いつでも相談にのりますよ♪ (松岡)

・共に働き、共に笑い合えるスタッフはかけがえのないものです。ときには辛いことも吐き出して楽しく仕事をしましょう♪♪ (井上)

・1年目はわからないことばかりで「これでいいのだろうか」と不安だと思います。そんなときは上司や先輩職員に相談し、アドバイスをいただください。不安が自信に変わりますよ☆ (出口)



「いつも笑顔で、初心を忘れず」

母親が障害者施設で勤務していたことから、障害者施設で働くことを決めた出口美咲さん。焦ることはない、できることをがんばろうと、利用者の方との信頼関係をゆつくり築いていきました。

ありがとうでは
言い尽くせない喜び!

入所当初は、つねったりすることが多かった利用者の方が、肩をトントンたたいてくださるようになったときは、とてもうれしかったのを覚えています。利用者の方の小さな変化、新たな一面を発見したときはとても楽しく思えて、この仕事を選んで良かったと感じます。

私の似顔絵をプレゼントしてくれたり、私が少し元気がないときに利用者の方が頭をなでてくれたり、そのたびにうれしい気持ちでいっぱいになります。
ありがとうの一言では言い尽くせない喜びが自分を成長させているのだと思います。



利用者の方が描いた出口さんの似顔絵

始めよう！ ユニットケアでできる「ひと」

愛全園の新館増築に伴い、ユニットケアがスタートして約10か月が経ちました。

慌ただししい毎日ですが、職員は『今までにない何かができないか？』『利用者の方がもっと喜ぶ顔が見たい！』と、さまざまなことを日々模索しています。

それぞれのユニットが、利用者の方といっしょに独自の取り組みを行うことで、その方の心に寄り添うケアを実践しています。

今回は、その一例として「なでしこ」「ならびに」「ぼたん」ユニットでの食事の様子をご紹介します。



**より家庭的な
食卓に**

「なでしこ」と「ぼたん」ユニットでは、利用者の方がご自宅で使用されていた物や、ご家族が用意してくださった食器（茶碗や箸、コップなど）を活用し、食事を提供しています。

食事は大皿に盛られ、厨房から届きます。職員は利用者の方一人ひとりにそれを盛り付けていきます。

「どれだけ召し上がりますか？」「このくらいでいいですか？」と尋ねながら、食事を取り分けていきます。

「あら、おいしそうねえ」と、利用者の方もいっしょにその様子を見守ります。ユニットケアならではの、ほのぼのとした光景です。

なじんだもので

なじみの深い食器を使うことを、利用者の方はどのように感じているのでしょうか。

利用者のYさんにお話を伺いました。

今まではプラスチックの食器だったので、少し味気ないような、親しみにくい感じでした。陶器でできたお茶碗だと、割れてしまうのではないかとという心配があるけれど、おいしく感じられるし、やっぱり落ち着きます。

また利用者の方の中には、お茶の銘柄にこだわっている方もおられます。お気に入りのお茶で、好きな時間に飲むのを、とても楽しみにしているそうです。

プラスチック食器で盛りつけた例
(食事はきざみ食のもの)



現在ぼたんユニットで利用者の方が
使われている食器を用いた例

十人十色のケアへ

ぼたんユニットでケアを
担当している介護職員の
原田さんに話を聞きました。

以前は、厨房で使われ
ている統一した食器で食
事が運ばれてきていたの
で、給食に似た雰囲気か
がありました。でも、利用者
の方の好みに合わせたり、
使い慣れた食器を使っ
たりすることで、食事の場
面にも家庭的な温かみが
生まれたと思います。

また同じく職員の田中
さんからは、このような意
見もありました。

利用者の方から「今日は
ご飯の量、少しにしてね」と
の要望があったとき、もし
かして体調がよくないの
かな？と考えられるよう
になりましたし、人それぞ
れ食べ物の好き嫌いがあ
るので、個別に取り分け
ることによって、個人の嗜
好に対する理解が深まり
ました。

利用者の方一人ひとり
と向き合えるようにな
り、これまでの従来型にお
けるケアでは気づけなかつ
たことが見えるようにな
りました。

施設に入居されると、今
までご自宅で過ごされてき
たような生活を送ることは
困難に感じますが、私たち
職員は、どうすればより家
庭に近づいたケアができる
か、利用者の方の望むこと
は何か、を常に考えて臨ん
でいます。

利用者の方が愛全園で暮
らせてよかったと思ってい
ただけよう支援してい
きたいと思えます。

ぼたんユニット

副主任 清水美千代



いつもおいしく
いただいています



ワークライフバランス



働く×育児

働きやすい職場づくりを目指している足羽福祉会。足羽東保育園でも結婚し、子どもを授かっても安心して働くことができるよう、育児休業制度を取り入れています。

今回は育児休業の取得や、仕事と子育ての両立に関して3人の職員に話を聞きました。(H25.1座談会開催)

こうして仕事を続けられているのも、家族や職場環境のおかげ。



小林 藍
育休明け1年4か月
保育士歴/9年

「妊娠がわかり、仕事を辞めようと思っていたけれど、家族や職場の協力やサポートがあり、大好きな保育士の仕事を続けられています。産休に入る前『頑張って元気な赤ちゃん産んでね』と温かい

言葉をいただき、気持ちよく産休に入れました」と話す小林保育士。「独身のときは時間があつたけど、家庭や子どもができる则自分の時間が少なくなることを実感。1日の計画を立てて仕事をできるようにしています。時間は自分で作るですね」と現在は子どもを法人内託児所に預けながら仕事と子育てを両立しています。

育児休業中は、子どもの成長に個人差があることを理解はしていますが、保育士として知識がある分、他の子と比べて発達を心配するなど悩むこともあったそうです。「我が子の育児を経験して、子育てに悩む保護者の方の気持ちがよくわかるようになりました。育休中は子どものことにしか目がいかないのがノイローゼになりやすいです。独りで悩まず、私たち保育士やいろんな人と話をしてほしいです」と話していました。

将来の育メン紹介



【名前】西谷大介
【保育士歴】6年
【趣味】旅

Q. 育児休業についてどう思いますか？

A. 僕も取りたいです。なかなか男性が取る風土がないのが残念です。

Q. 女性の仕事と子育ての両立をどう思いますか？

A. すごいと思います。結婚したら、少しでも奥さんの負担を減らしてあげたいと思います。

小林保育士の1日

AM5:00
起床
朝食準備
朝食
洗濯
掃除

AM7:00
子どもと共に出勤

AM7:40
保育園到着
子どもを見送る



AM8:00
勤務スタート

法人内託児所の送迎バスで、保育園まで迎えに来てくれます。



保護者の気持ちに共感。
我が子の子育てをして
保育がさらに楽しく
なりました。



濱田 藍
育休明け2か月
保育士歴/4年

「二年間、育児休業をもら
うことで、子どもの成長を一
つひとつ感じることができ
ました。職場に感謝してい
ます」と話す濱田保育士。復
帰前は仕事と子育ての両立
に対しても不安でしたが、
経験者保育士から「両立は
未知の世界ではない。できる

もの。慣れるまでの一か月の
我慢』とアドバイスをいただ
き心強かったそうです。

今では両立の生活リズム
にも慣れ、仕事と子育てを
充実させていることが伝
わってきます。「我が子の子
育てを経験して、以前より
保育が楽しくなりました。一
人の親としての、物の見方が
できるようになり、今まで以
上に愛情深くなり、子どもへ
の接し方が変わりました。
連絡帳での保護者の方の悩
みに対しても、共感できる部
分があり、ついつい文章が長
くなつちやいます」と話して
います。また「同居生活で、子
どもが生まれるまでは家の
中でも居場所がなかったと
いうか：子どもが産まれて
からは家族との会話も増
え、家族がひとつになった感
じがします。小さな命が大
きな力ですね。義母も気持
ちを察して協力してくれる
のでとてもありがたいです」
と話していました。

我が子は宝。
親心を仕事にも活かし
ていきたいです。



井上 英里奈
育休中
保育士歴/5年

「育児休業を取った先輩
保育士がいたから私も取り
やすかったです。今は子育て
が楽しくて、子育てが生活の
一部になっていきます」と話す
井上保育士。育児の休暇は
ありますかと質問したと
ころ「ほとんどないです。で
も仕事復帰に向け、旦那さ
んにも育児参加してもらお
うと旦那さんに預けて美容

室にいたり、オムツ交換し
てもらったりしています。正
直、子どもと離れていると大
丈夫かな？と心配で：逆に
心が休まらないです(笑)け
ど、ちよつとでも何かして
もらったときには『ありがと
う』と感謝の気持ちを伝え
るようにしています」と話し
ます。

復帰まであと2か月。「子
どもがこんなにも愛おしく、
かけがえのないものと親に
なつて改めて感じるものが
できました。この気持ちを保
育にも活かしていきたいで
す」と復帰に向け意気込み
を聞かせてくれました。

女性は結婚や出産という大きな節目に差し掛かると「仕事
をやめようか」「続けるべきか」の決断に悩むと思います。『両立』
を選んだ3人。『仕事』だけでなく『子育て』が加わったことで働
き方も変わり、仕事にもプラスになっているように感じます。
また、このような経験者が増えることで、独身女性にとっては
結婚後のビジョンが描けるようになったのではと思います。子
どもを育てながらも、安心して生きいきと仕事ができる職場環
境に感謝します。

今日も一日
お疲れ様でした。

PM9:00
自分の時間
就寝



寝る前の歯磨き

PM6:30
帰宅
夕食準備
夕食
お風呂
子どもを
寝かせる



保育士に今日の一日の
様子を聞きます。

PM5:00
退勤
子どもを
託児所まで
迎えに行く。

年間行事 ロードMAP



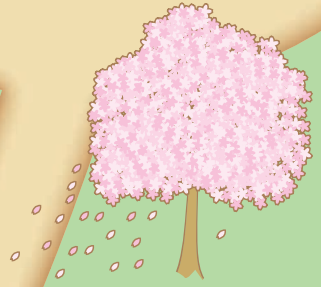
思い出に残る
夏祭りの
素敵な一枚

☆職員表彰式
☆夏祭り
…

夏



春



☆辞令交付式
☆お花見交流
…





交流発表会



- ☆こども動物園
- ☆合同レクリエーション
- ☆芋掘り交流
- ⋮



合同レクで
うさピョンに会える
のが楽しみ!!



- ☆交流発表会
- ☆もちつき
- ☆年賀式
- ⋮



足羽川ふれあいマラソン
3月24日(日)午前10時00分!
午後12時30分
交通規制にご協力ください
大会事務局 0776-41-3108
福井南警察署
福井警察署



福井マラソン
みんな頑張って
全員完走!

この人に聞く!



足羽利生苑 縁の下の力もち

足羽利生苑が平成3年に開所してから20年余り。

当時、多くの職員が足羽利生苑を軌道にのせるべく立ちあがりました。

その中には初めて老人福祉に携わる山本さんもいました。

デイサービスって何だろ?

知識も経験もない中、デイサービスに配属になり毎日が苦労の連続でした。介護全般を学ぶため、愛全園に1か月研修に行ったこともあります。当時は入浴サービスがメインだったので、大型バスの運転や入浴介助など、1日がめまぐるしく過ぎて必死でした(笑)

よろずや 山本工務店

たくさんの苦労や失敗を重ね、今ではデイサービスも軌道にのり、日々楽しく利用者の方と過ごしています。ケアマネジャーの仕事の他にも、利用者の方と一緒にたこ焼きを焼いたり、流しそうめん(写真①)をしたり。

また利用者の方が使用する加湿器や、居室の水道を修繕することもあります。なんでもこなす「山本工務店」です(笑)



こうすけ

山本 耕右さん

昭和57年足羽更生園へ配属。

平成3年の足羽利生苑開設と

ともに当苑へ異動となる。

現在、居宅サービス部の課長やケアマネジャーを務める。

必死に
水流し!



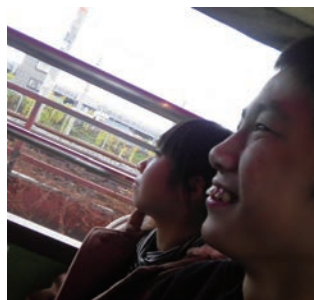
写真①

デイサービス=人を^{まも}る役割

足羽福祉会の職員として「困っている人がいたら、手をさしのべる」ことを心がけています。制度や規則にとらわれず、足羽利生苑の力(職員の力)を活用しながら、利用者の方の支え(護る)になっていけたらと思っています。これからも頑張ります!!

思い出いっぱい、日帰り旅行♪

毎年恒例の、足羽学園の日帰り旅行。例年は、果物狩りに行っていますが、平成24年度は、はるばる京都まで足を運ぶことができました！行き先が変われば、行く手段も変わり、今までバスでしたが、今回は初めてJRを利用しました！！



保護者の方からは「遠出はなかなかできないから、今回京都まで来れてよかった」「JRに乗れたのもよかった」との声をいただきました。

何より、利用者の方が楽しまれていた様子がとても印象的でした。



くパステル活動紹介く

足羽ワークセンター第3事業所パステルでは、土曜日の活動として、月1回のペースで外部講師の方をお招きし、茶道や華道を学んでいます。利用者の方にとっては、日常的なマナーを学ぶ機会として、とても実りある活動となっております。今回は、とある日の様子をご紹介します☆



託児所 ひまわり

愛道110号「新年のごあいさつ」の冒頭にありました法人内託児所『ひまわり』が、平成24年12月25日に開所しました。



この託児所は、次世代育成支援対策推進法に基づき、当法人が目指す「ここで働くのが一番と思える職場に」の実現に向けた職場環境づくりの一環として、愛全園本館（1階東側）に開設されました。



現在、福祉会職員のお子さん（未就学児）5人、6人が利用されており、愛全園の厨房から提供される「お昼ごはん」が「とつてもいい！」と好評いただいています。

この託児所事業を継続的に運営していくことにより、当職員に「子育てと仕事の両立」や「自己実現」を果たしていただきたいと考えております。

【法人本部 託児所担当 安田昌浩】

愛のささえ

ご協力ありがとうございました

平成24年12月1日から平成25年2月28日までの方々を掲載させていただきました。

【本部】

- (寄付・寄贈) 財保堂教育福祉財団 (株)福井建材社 五十嵐久美子 福井環境事業(株) (有)たこや食品 (株)ピリケン 共同製麺 西田建設(株) タキナミ製 置 (株)高島松文堂 (株)谷口文樂堂 (有)笈田モーターズ (株)マルゼン福井営業所 (有)太陽プロパン さわやかライフ白洋舎 (株)タナックス キングラン中部(株) (株)カワグチ 丸三製薬(株) 渡辺漬物(株) 園田ふとん店 (株)ヤマシタコーポレーション (株)キップラント (株)ビー・アイ企画 仲村家具(有) 清風荘 福井県漁業協同組合連合会 パニオン工芸(株) 北興産業(株) (株)リカーショップ沖 (株)福銀リース 山耕(株) (株)サン食品 (有)京新自動車 (株)グレート 山元菊丸商店 藤井硝子店 (株)神久商店 暁産業(株) 小林化工(株) だるま屋商事(株) (株)ワイズ 本多整形外科医院 硝和硝子(株) エフケーユーテックニカル(株) 福井医療(株) 渡辺冷凍食品(株) (株)クラリス ワールドワイド(株) (有)やまほ (株)アコス (株)松田阿んころ 野路電気管理事務所 轟産業(株) (財)福井県予防医学協会 (株)キトー建築事務所 栄月(株) (株)福井観光トラベルサービス マイフ リントシステム 藤島電気工事(株) 飛鳥建設(株) 横山電機(株) アイビー

【足羽東保育園】

- (ボランティア・交流・訪問) 宮川定幸 助生田スキー場 鍛田喜与美 福井市南消防署救急隊 (研修・実習・見学) 高村恵理

【足羽学園・足羽更生園】

- (寄付・寄贈) 福井県繊維産元協同組合 藤井硝子店 (有)吉田金属 (福)熊谷福祉財団 滝波礼子 パナソニックエレクトロニクスデバイス労働組合福井支部 (ボランティア・交流・訪問) 宮永糸麻 坂沙緒里 仲下紗貴 キリスト教婦人部 三井玲子 小林登代子 竹村勉 福井地区美容師会 (研修・実習・見学) 東海医療福祉専門学校 京都教育大学

【足羽ワークセンター】

- (寄付・寄贈) 大島早奏子

【愛全園】

- (ボランティア・交流・訪問) 高村智子 松原智子 大島早奏子 大澤芳江 (研修・実習・見学) 福井県立嶺北養護学校 (寄付・寄贈) 福井市JA女性部連絡会 青木裕美子 (ボランティア・交流・訪問) 啓蒙保健衛生推進員 啓蒙ボランティア 啓蒙民謡クラブ 福井市赤十字奉仕団 小木大正琴クラブ 斎藤さよ子 花亀会 山岡玲子 太田美代子 本多春子 奥村美枝子 中嶋安子 坂本幸子 熊谷三和子 鈴木陽子 石川幹子 山下敏子 山下敬子 ギタークラブ (研修・実習・見学) 福井県認知症介護実践研修対象者

【足羽利生苑】

- (寄付・寄贈) 社会福祉協議会(日華化学(株)) (ボランティア・交流・訪問) 福井市赤十字奉仕団 松宮あさ子 児玉美子 丸山グループ まーまれーど美容室 宇都宮友美 美容室倶楽部浜田 定兼絃美 本田幸雄 梯洋枝 オカリーナポルテ 野坂幸雄 スコップ三味線 門松作り

【米岡、前川、高村】

- 福井県立大 学 福井県医療福祉専門学校 大原スポーツ医療保育福祉専門学校 仁愛大学 坂本幸子 (研修・実習・見学) 大原スポーツ医療保育福祉専門学校 (株)グレート 福井県医療福祉専門学校

順不同・敬称略

編集後記

- 今回の記事は女性の方必見！「仕事と子育ての両立」に対するイメージが変わりました。 大島(保)
- 穏やかな陽気に包まれて、どこかに出かけたくなります。お弁当を持って、ピクニックとかもいいなあ♪ 江上(学)
- ジムに行き始めました！早くもお風呂会員になりそうな：いやいや、筋トレ頑張ってる引き締まったBODYに！ 宮下(更)
- フレッシュな春の予感： 吉野(ワ)
- 花粉：私にとっては辛い季節がやってきました。 長田(ワ)
- 取材の中で、利用者の方の優しさに感謝。いつもありがとうございます。 今村(愛)
- 25年度も自己目標に向かって頑張ります！まずは毎日の早朝散歩から♪ 前田(利)
- 表紙見て、久しぶりに枝豆植えてみようかと。獲れたてにビールがとってもおいしいんです。 川縁(本)
- 前号から表紙デザインを一新しておりますが、出来栄えはいかがでしょうか。中身も含めて、皆様の忌憚のないご意見、ご感想をお寄せくださいませ。 安田(本)

発行所

社会福祉法人 足羽福祉会

足羽東保育園・足羽学園
足羽更生園・足羽ワークセンター
愛全園・足羽利生苑

〒910-2178 福井市榎野町20-7
TEL(0776)41-3108/FAX(0776)41-3199
http://www.asuwafukushikai.jp/

発行責任者 高村昌裕